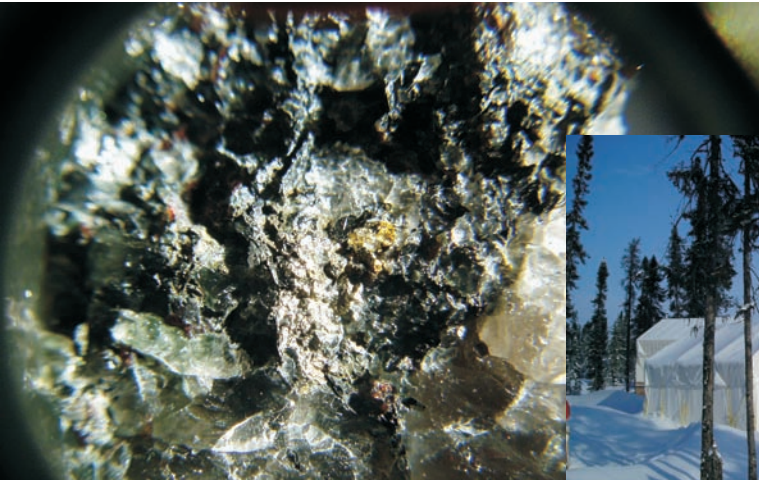


# EVERTON RESOURCES

**EVR** TSX-V

RAPPORT ANNUEL 2007



### **Dirigeants et Administrateurs**

André Audet – Administrateur, Chef du Conseil d'Administration, Chef de la Direction  
Alain Krushnisky – Administrateur  
Ronald Little – Administrateur  
Ian MacLean – Administrateur  
John Paterson – Administrateur  
Brooke Macdonald - Administrateur  
Marc L'Heureux – Vice Président Exploration  
Marc Carbonneau – Chef des Finances et Secrétaire

### **Actions Émises**

57 473 985 Actions émises  
68 737 825 Actions pleinement diluées  
Bourse de Croissance TSX – EVR  
Bourse de Frankfurt – ERV

### **Conseillers Juridiques**

Miller Thomson Pouliot SENCRL / LLP  
La Tour CIBC, 31<sup>e</sup> étage  
1155, boul. René-Lévesque Ouest  
Montréal, Québec  
H3B 3S6

### **Agent des Transferts et des Registres**

Computershare Trust Company of Canada  
700-1500 University  
Montréal, Québec  
H3A 3S8

### **Vérificateurs**

Raymond Chabot Grant Thornton  
2505 boul. St. Laurent  
Ottawa, Ontario  
K1H 1E4

### **Siège Social**

La Tour CIBC, 31<sup>e</sup> étage  
1155, boul. René-Lévesque Ouest  
Montréal, Québec  
H3B 3S6

### **Bureau Corporatif**

Bureau 103 - 5420 rue Canotek  
Ottawa, Ontario  
K1J 1E9  
(800) 778-0263 ou (613) 241-2332  
Télécopieur (613) 241-8632

**[www.evertonresources.com](http://www.evertonresources.com)**

Ce rapport annuel contient certains « énoncés prospectifs », comprenant notamment, mais sans s'y limiter, les énoncés relatifs aux résultats financiers futurs, particulièrement le budget d'exploration, aux plans stratégiques, aux résultats des travaux de recherche, aux programmes de travaux prévus, ainsi qu'à l'évolution des projets en développement. Les énoncés prospectifs expriment, en date du présent rapport de gestion, nos plans, estimations, prévisions, projections, attentes ou opinions à l'égard d'événements ou résultats futurs. Les énoncés prospectifs comprennent certains risques et incertitudes, dont plusieurs sont indépendants de notre volonté, et il n'y a aucune garantie que ces énoncés s'avéreront exacts. Par conséquent, les résultats réels ou événements futurs pourraient différer de façon importante de ceux anticipés dans ces énoncés. Les risques et incertitudes qui pourraient faire différer de façon importante les résultats réels ou événements futurs des attentes actuelles exprimées expressément ou implicitement dans ces énoncés prospectifs comprennent, sans s'y limiter, les facteurs associés aux fluctuations des prix du marché des métaux précieux, les résultats des programmes de recherche, les besoins de financement additionnel, ainsi que tous autres risques de nature technique, administrative ou économique.



## MESSAGE AUX ACTIONNAIRES

Au nom du conseil d'administration, j'ai le plaisir de vous faire part des activités et réalisations d'Everton Resources Inc. au cours du dernier exercice financier et de vous présenter les états financiers vérifiés pour l'exercice terminé le 31 octobre 2007.

Au cours de la période, Everton a poursuivi la consolidation de ses positions de terrain et l'avancement de ses programmes d'exploration, devenant de même coup l'une des sociétés d'exploration juniors les plus actives au Québec et en République Dominicaine. Désormais, après quatre ans d'exploration de base couronnées de succès, la Société offre aux investisseurs un portefeuille exceptionnel de projets actifs dans deux districts aurifères émergents bien distincts.

Everton Resources détient présentement une position de terrain impressionnante au Québec, couvrant plus de 1 106 km<sup>2</sup>, et est le deuxième plus grand détenteur de claims à proximité de la découverte aurifère Eléonore, que Goldcorp a récemment acquis pour la somme d'environ 500 million \$ dans le secteur Opinaca. Everton détient également 791 km<sup>2</sup> en République Dominicaine, dont une vaste position de terrain adjacente au gisement d'or Pueblo Viejo de Barrick et Goldcorp, qui renferme plus de 18 millions d'onces. Everton est aussi détenteur d'une vaste étendue de terrains adjacents à la mine de nickel Falcondo d'Xstrata en République Dominicaine.

Voici quelques-uns des faits saillants et récents développements sur les principaux projets d'Everton :

### Financement de 12,5 million \$

En février 2007, Everton a annoncé un placement privé de 12,5 million \$ avec *Orion Securities* et *Canaccord Capital Inc.* Ce financement permettra à la Société de poursuivre les programmes de forages dans le secteur Opinaca, à la Baie James au Québec, ainsi qu'en République Dominicaine. La position financière actuelle de la Société supportera ses activités d'exploration pour les quelques années à venir.

### République Dominicaine

En avril 2007, Everton a signé une entente d'option avec Linear Gold afin d'acquérir un intérêt de 50% dans les concessions Ampliacion Pueblo Viejo et Loma Hueca, ainsi qu'un intérêt supplémentaire de 15% dans la concession Loma El Mate. Cette entente augmente la position de terrain d'Everton autour du gisement d'or Pueblo Viejo de Barrick et Goldcorp et démontre notre engagement solide envers nos projets en République Dominicaine.

Suite à la signature de l'entente, un programme d'exploration a été réalisé sur la cible La Lechoza, située au nord de la concession Ampliacion Pueblo Viejo, où 8 tranchées pour un total de 794 mètres, ont été complétées. Un intervalle de 22 mètres a donné des teneurs de 6.65 g/t d'or et 18.8 g/t d'argent, incluant 4 mètres à 22.1 g/t d'or et 48.6 g/t d'argent sur la tranchée LT-11.

Un programme de forage est prévu pour la fin mars 2008 sur les cibles identifiées dans le secteur Pueblo Viejo, en République Dominicaine



### Québec

En septembre 2007, Everton a annoncé la découverte d'une nouvelle cible minéralisée – la cible Charles – dans la partie centrale de la propriété Opinaca A (option d'acquérir 65%), à la Baie James, au Québec. En effet, l'été dernier, les résultats d'analyse d'échantillons choisis sur un intervalle d'au moins 1 km, ont donné des teneurs allant jusqu'à 35.9 g/t d'or. Suite aux résultats des levés géophysiques en cours, un programme de forages est planifié pour mars 2008 sur les meilleures cibles.

En novembre 2007, Everton a annoncé la vente de 18 de ses propriétés minières de la Baie James, situées hors du secteur Opinaca, à une nouvelle société, NQ Exploration inc., laquelle contrôlera un portfolio impressionnant de propriétés dans la région. Un premier appel public à l'épargne (PAPE) est anticipé vers la fin février 2008. La vente permettra à Everton de concentrer toutes ses ressources dans le secteur du réservoir Opinaca, plus particulièrement autour du gisement aurifère Eléonore de Goldcorp. De plus, elle offre aux actionnaires d'Everton l'occasion de participer à la croissance de la nouvelle entreprise et converti ces actifs à environ trois fois le coût d'acquisition et d'exploration payé par Everton.

### L'équipe

En septembre 2007, le conseil d'administration a nommé Brooke Macdonald à titre d'administrateur. M. Macdonald possède plus de 17 ans d'expérience dans le domaine minier avec une attention particulière à l'exploration et le développement de mines en Amérique du Sud. Au cours de l'année, Everton a renforcé son équipe d'exploration en embauchant deux géologues et un technicien pour les projets du Québec ainsi que deux géologues et deux techniciens pour les projets en République Dominicaine.

Comme vous pouvez le constater, 2007 a été une année productive et bien remplie pour Everton, et 2008 se promet d'être encore plus intéressante, alors que la Société entreprend des forages sur plusieurs cibles très prometteuses au Québec et en République Dominicaine.

Au nom d'Everton Resources, j'aimerais remercier nos actionnaires pour leur fidèle soutien et leur confiance. À nos partenaires, j'aimerais témoigner de notre appréciation pour leur engagement et leur collaboration efficace. Finalement, je désire remercier personnellement le personnel technique et administratif d'Everton ainsi que les administrateurs, conseillers et consultants, qui par leur dévouement et enthousiasme, a rendu possible toutes les réalisations d'Everton.

A handwritten signature in cursive script, reading 'André Audet'.

André Audet  
Président du conseil  
et chef de la direction

11 février 2008



## NOUVELLES ACQUISITIONS

Au cours de l'année, Everton a consolidé sa position de terrain dans la région de la Baie James au Québec en faisant l'acquisition, par désignation sur carte, de plusieurs centaines de claims adjacents aux propriétés Opinaca et Wildcat existantes. En tout, 207 claims ont été ajoutés aux blocs Wildcat 4, 7, et 8, tandis que 67 claims ont été annexés à la propriété Opinaca A. Ces claims ont été acquis suite au succès remporté et à la découverte d'indices aurifères au cours de l'année.

Au Québec, Everton a également acquis auprès d'un consortium indépendant de jalonnement un intérêt de 100 % dans onze blocs de claims dans le territoire de la Baie James soit : Sarcelle, Candlestick, Corvet Sud, Lemoyne, Gauchet, Duncan, Aylmer, Castle, Morand, Pine Hill Nord, Jobert et Castle Sud en contrepartie d'un paiement au consortium de 125 000 \$ et de l'émission de 380 000 actions ordinaires de la Société. À la suite d'une entente de vente en date du 22 novembre 2007 ainsi d'un amendement en date du 5 décembre 2007, la Société a vendu ces propriétés et sept autres propriétés situées dans la même région à NQ Exploration Inc.

En République Dominicaine, Everton a également annoncé la signature d'une entente d'option pour acquérir, auprès de Linear Gold, une participation indivise de 50 % dans les concessions Ampliacion et Loma Hueca, ainsi qu'une option pour acquérir une participation indivise supplémentaire de 15 % dans la concession Loma el Mate. La concession Ampliacion couvre une superficie de 4 045 hectares adjacents à la limite nord de la mine Pueblo Viejo de Barrick et Goldcorp qui renferme 18 millions d'onces, tandis que la concession Loma Hueca couvre une superficie de 3 450 hectares situés à environ 15 km au sud-est de la concession Loma el Mate d'Everton et Linear, au sein de la Formation de Los Ranchos.

Everton peut acquérir une participation indivise de 50 % dans la concession Ampliacion, en contrepartie de paiements en espèces totalisant 700 000 \$, de travaux totalisant 2 500 000 \$, et de l'émission de 1 200 000 actions ordinaires d'Everton sur une période de trois ans. Everton peut acquérir une participation de 65 % dans la concession en défrayant toute dépense additionnelle sur la concession jusqu'à l'achèvement d'une étude de faisabilité bancaire, en payant 2 000 000 \$ à Linear et en émettant 1 000 000 actions ordinaires supplémentaires d'Everton.

Everton peut acquérir une participation indivise de 50 % dans la concession Loma Hueca, en contrepartie de paiements en espèces totalisant 100 000 \$, de travaux totalisant 600 000 \$, et de l'émission de 200 000 actions ordinaires d'Everton sur une période de trois ans. Everton peut acquérir une participation de 65 % dans la concession en défrayant toute dépense additionnelle sur la concession jusqu'à l'achèvement d'une étude de faisabilité bancaire, en payant 250 000 \$ à Linear et en émettant 300 000 actions ordinaires supplémentaires d'Everton.



## PROJETS D'EXPLORATION

### QUÉBEC

#### *Opinaca*

Le 9 décembre 2005, Everton a conclu une entente d'option avec Exploration Azimut dans le but d'acquérir un intérêt pouvant atteindre 65 % dans les propriétés Opinaca blocs A, A Est, B, et B Nord, couvrant une superficie de 284 km<sup>2</sup>, en contrepartie de 4,8 M \$ en travaux d'exploration et de paiements en espèces totalisant 340 000 \$ sur 5 ans. Les claims sont dans les environs de la découverte aurifère Éléonore, dans la région de la Baie James au Québec. Le gîte aurifère Éléonore a été acquis par Goldcorp auprès de Mines d'or Virginia. Everton est gérant des travaux sur le projet Opinaca.

Au cours de l'année se terminant le 31 octobre 2007, Everton a réalisé sur les propriétés Opinaca trois programmes de forage totalisant 4 638 mètres, 127 kilomètres linéaires de levés géophysiques par polarisation provoquée (P.P.), de l'excavation mécanique de tranchées, et le prélèvement de plus de 2 000 échantillons de roches, de sols et de tills.



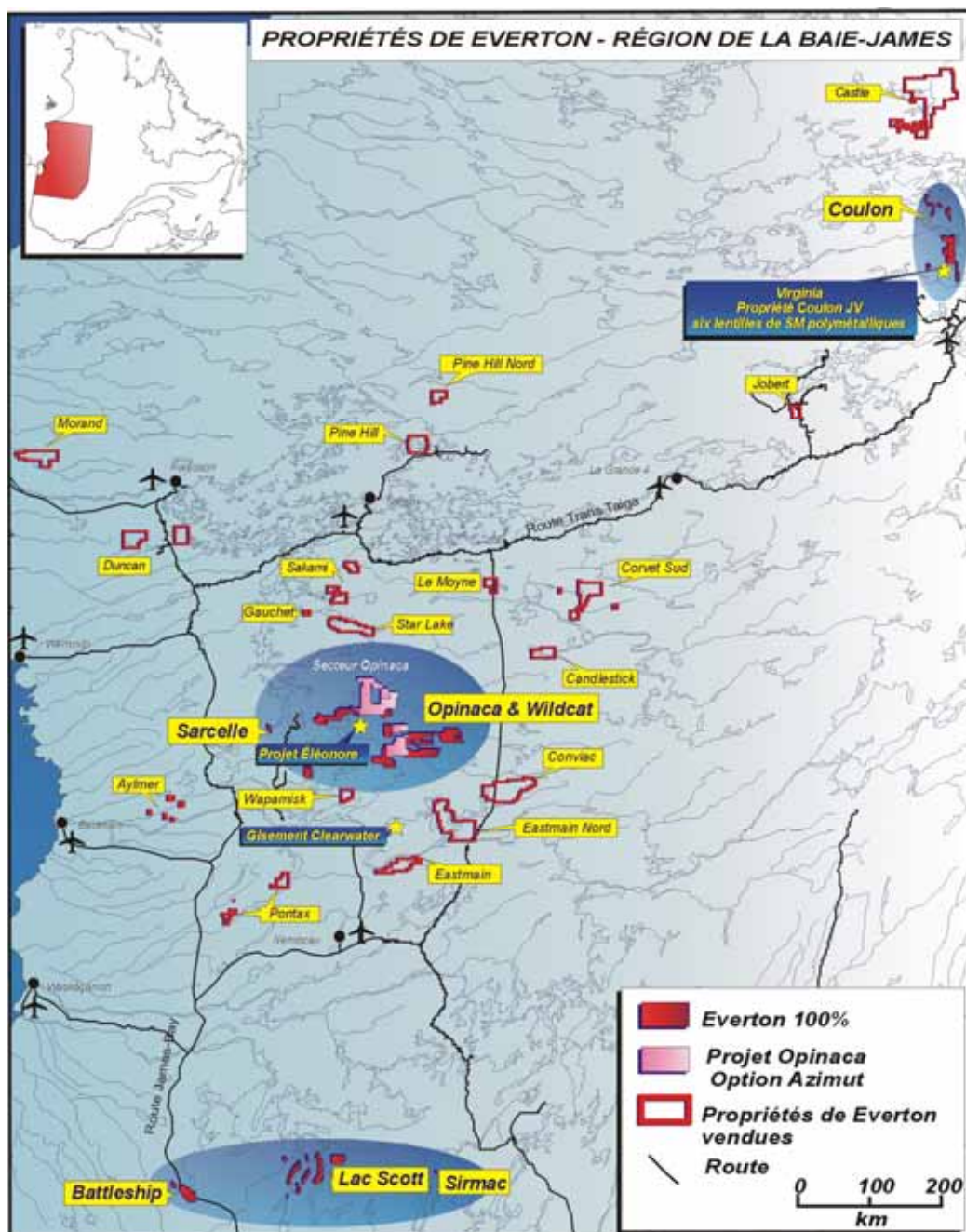
*Camp Opinaca*

En novembre 2006, Everton annonçait des résultats de forage sur Opinaca A et B. Un programme de forage au diamant de 632 mètres a permis de vérifier 6 cibles le long de la zone Inex sur Opinaca A, tandis que deux sondages au diamant totalisant 413 mètres ont été implantés pour vérifier le modèle géologique de la cible Claude sur Opinaca B. Les résultats sur Opinaca B confirment la présence de minéralisation similaire à la découverte aurifère Éléonore et définissent une structure aurifère de 10 km de long de direction nord-est, entre la cible Claude sur Opinaca B et les indices Manuel sur la propriété Wildcat 5, entièrement détenue par Everton.

Le programme de forage sur la zone Inex a permis de confirmer que les anomalies de P.P. correspondent à des horizons de paragneiss riches en biotite renfermant jusqu'à 5 % pyrite et pyrrotite. De plus, la minéralisation est localement associée à des bandes silicifiées riches en grenat. Quelques grains d'or visible ont été observés dans les carottes de forage. Les meilleurs résultats proviennent du sondage OP-06-03, avec une teneur de 1,46 g/t Au sur 4,0 m entre 45,5 m et 49,5 m de profondeur, incluant 3,03 g/t Au sur 1,5 m. Quelques valeurs isolées, atteignant 8,65 g/t Au sur 0,6 m, ont aussi été obtenues dans ce sondage, ainsi que 1,07 g/t sur 1,0 m dans le sondage OP-06-01, 9,03 g/t Au sur 0,5 m dans le sondage OP-06-02, et 3,69 g/t Au sur 0,5 m dans le sondage OP-06-05. Quatre des six sondages implantés le long de la zone Inex ont livré des teneurs en or supérieures à 1 g/t, ainsi que des intervalles métriques à plus de 100 ppb Au. Ce programme a permis de confirmer la présence d'or sur l'ensemble de la zone Inex et l'effet pépite des teneurs aurifères.



Everton a également complété deux sondages totalisant 413 m afin de vérifier le modèle géologique sur la cible Claude, sur Opinaca B. Le sondage OP-06-07 ciblait l’affleurement cisailé où une teneur de 5,62 g/t Au avait été obtenue. Le sondage OP-06-07 est caractérisé, sur toute sa longueur, par la présence de roches altérées et cisillées et d’une zone de silicification forte à modérée de 40 mètres d’épaisseur, dans des paragneiss et des amphibolites, qui renferme jusqu’à 10 % d’arsénopyrite finement disséminée avec un peu de pyrite et de pyrrhotite et de fines veinules et injections de microcline. Cette zone de silicification est bordée par des zones d’altération en biotite, en tourmaline, et en épidote, avec des quantités variables de grenat. La minéralisation y est similaire à celle de la découverte aurifère Éléonore, située à proximité.





Les résultats d'analyse du sondage OP-06-07, d'une longueur de 189 mètres, montrent des valeurs aurifères fortement anormales intimement associées à la présence d'arsénopyrite et de silicification.

Une teneur moyenne de 221 ppb Au a été obtenue sur toute la longueur du sondage, soit 186,8 mètres, incluant un intervalle de 21,5 mètres à 1,0 g/t Au entre 130,0 et 152,5 m de profondeur, dont 12 mètres à 1,4 g/t Au, incluant 2 mètres à 4,6 g/t Au. Plusieurs autres intervalles avec des teneurs entre 1,01 et 4,0 g/t Au sur 1,0 à 3,0 m ont été recoupés à l'extérieur de la zone silicifiée principale. Ces teneurs anormales en or associées à la présence d'altération pénétrative en silice et de minéralisation en arsénopyrite finement grenue suggèrent un contexte à proximité d'un important système minéralisé.

Suite aux résultats du premier sondage exploratoire OP-06-07, Everton a réalisé au cours de l'hiver un programme de forage au diamant de 12 sondages totalisant 2 624 mètres pour vérifier les extensions de la zone. Neuf sondages ont été implantés pour vérifier les extensions latérales des unités recoupées dans le sondage OP-06-07 sur une distance de 350 mètres et jusqu'à une profondeur moyenne de 100 mètres, à l'exception du sondage OP-07-20, qui avait pour but de vérifier la cible Claude à une profondeur verticale de 200 mètres. Les trois derniers sondages ciblaient des anomalies électromagnétiques aéroportées et de P.P. situées entre 850 et 2 500 mètres à l'est de la cible Claude.



*Secteur de la Cible Claude*

La zone silicifiée a été reconnue dans les neuf sondages ciblant les extensions latérales de la cible Claude sur 350 mètres. Le sondage OP-07-20, qui ciblait la zone en profondeur, a recoupé de l'or visible sur 1,5 mètre. Les trois sondages situés à quelques centaines de mètres vers l'est n'ont pas recoupé de minéralisation significative. Les meilleurs résultats d'analyse pour l'or provenant du programme de forage hivernal sont résumés dans le tableau ci-dessous.

Sondage	De (m)	À (m)	Longueur (m)	Au g/t
OP-07-09	33,5	35,5	2,0	1,01
OP-07-10	49,0	51,0	2,0	2,22
OP-07-11	121,0	122,0	1,0	2,39
	149,0	151,0	2,0	6,73
OP-07-12	185,5	188,0	2,5	0,56
OP-07-17	109,0	110,0	1,0	3,56
	182,0	183,0	1,0	1,71
OP-07-20	207,0	208,0	1,0	1,01
	302,5	304,5	2,0	3,63
	incl. 303,5	304,5	1,0	6,36
	325,0	327,0	2,0	2,42



Lors du programme hivernal, des levés de polarisation provoquée (P.P.) ont aussi été effectués, couvrant 34 km dans le secteur de la cible Claude et 59 km sur la cible Smiley, située sur la propriété Opinaca A. La cible Smiley se trouve dans la partie centrale d'Opinaca A, et est caractérisée par une vaste anomalie en or dans les sols, située à quelques 5 km au nord de la découverte aurifère Éléonore. Cette anomalie est confirmée par la présence d'or dans les tills, avec des valeurs de 2,41 g/t Au, 0,77 g/t Au, et 0,18 g/t Au dans trois échantillons distincts prélevés en aval glaciaire de l'anomalie de sols. Basé sur les résultats encourageants des deux programmes de forage et la découverte de plusieurs cibles, Everton a élaboré un programme d'exploration estival pour les propriétés Opinaca A et B dans le but d'accélérer les travaux d'exploration autour des cibles existantes et pour identifier d'autres cibles dans de nouveaux secteurs.

Au cours de l'été, plus de 4 000 affleurements ont été prospectés par les équipes de terrain sur des cibles existantes et dans de nouveaux secteurs anomaux; au total, 1 100 échantillons de roches, 465 échantillons de tills, et 550 échantillons de sols ont été prélevés. Les travaux de prospection et d'échantillonnage ont mené à la découverte de la cible Charles sur Opinaca A, où des échantillons en éclats ont livré des valeurs variant de 0,1 à 24,6 g/t Au dans un secteur d'au moins 500 m de long par 100 m de large. Les résultats annoncés le 9 août 2007, provenant de 92 échantillons de roches en éclats et de 3 blocs prélevés dans la zone minéralisée, sont les suivants :

- 10 échantillons ont livré des valeurs supérieures à 1,0 g/t Au, incluant des teneurs de 24,6 g/t Au, 16,7 g/t Au, 2,4 g/t Au, 1,6 g/t Au, 1,4 g/t Au, et 1,3 g/t Au. De l'or visible a été observé en affleurement, où l'échantillon à 16,7 g/t Au a été prélevé;
- 7 échantillons ont livré des valeurs entre 0,5 et 1,0 g/t Au;
- 15 échantillons ont livré des valeurs entre 0,1 et 0,5 g/t Au; et
- 63 échantillons ont livré des valeurs inférieures à 0,1 g/t Au.

Soixante-six nouveaux échantillons de roches en éclats ont été prélevés et les résultats ont été annoncés le 13 septembre 2007. Les nouveaux échantillons provenant de la cible Charles et prélevés sur une superficie de 50 mètres par 10 mètres, ont livré des résultats variant entre 1,0 g/t Au et 35,9 g/t Au. Parmi les 66 échantillons, 24 présentaient des teneurs supérieures à 1,0 g/t Au, dont 7 échantillons à plus de 10,0 g/t Au (10,1 g/t Au, 10,4 g/t Au, 12,2 g/t Au, 21,6 g/t Au, 21,9 g/t Au, 28,0 g/t Au et 35,9 g/t Au). Un échantillon de roches en éclats prélevé d'un affleurement situé à 670 mètres dans le prolongement nord-est de la cible Charles a livré une teneur de 2,7 g/t Au. Deux autres échantillons de roches prélevés à 160 mètres et 350 mètres dans l'extension sud-ouest de la cible Charles ont livré des teneurs respectives de 4,0 g/t Au et 1,1 g/t Au. L'étendue latérale totale de la cible Charles définit un corridor d'environ 1,3 km de long. Les lithologies rencontrées se composent de roches métasédimentaires riches en grenat et en sulfures et altérées en chlorite et silice, en contact avec des intrusions pegmatitiques. La minéralisation comprend jusqu'à 20 % pyrite et arsénopyrite avec un peu de pyrrhotite et de chalcopyrite, associée avec les zones riches en grenat et en chlorite. Un autre indice aurifère situé à 5 km au sud-est de la cible Charles a aussi été découvert.

Un programme de forage au diamant totalisant 969 mètres en huit sondages a été complété en octobre pour vérifier les extensions de la cible Charles. Les huit sondages ont tous recoupé



des roches métasédimentaires altérées avec des quantités variables de sulfures. La plus récente interprétation de la cible Charles suggère la possibilité d'une extension vers le sud, où trois échantillons en affleurement ont livré des teneurs entre 0,3 g/t Au et 0,4 g/t Au. Une partie de la cible Charles a fait l'objet d'un levé de P.P. de 10 km avant d'être vérifiée par forage. Les meilleurs résultats de forage sur la cible Charles sont résumés dans le tableau qui suit :

Sondage	De (m)	À (m)	Longueur (m)	Au g/t
AC-07-01	141,0	150,0	9,0	0,8
incluant	141,0	143,0	2,0	2,7
AC-07-02	140,2	144,1	3,9	0,9
	169,6	177,0	7,4	0,5
	212,2	218,5	6,3	0,8

Trois autres sondages ont été implantés pour vérifier des anomalies de P.P. sur la cible Smiley. Des zones minéralisées en sulfures ont été recoupées dans chacun des sondages mais aucune valeur économique n'a été obtenue. D'autres forages sont prévus en 2008 pour vérifier l'extension ouest de la cible Smiley.

Les travaux de prospection et d'échantillonnage de roches sur Opinaca B ont mené à la découverte de la cible Dominic, située à mi-chemin entre la cible Claude et l'indice Manuel, dans l'axe du corridor aurifère de 10 km de long. Des teneurs de 6,1 g/t Au, 4,5 g/t Au et 1,7 g/t Au ont été obtenues sur la cible Dominic, associées à une minéralisation en pyrite dans des roches métasédimentaires silicifiées et chloritisées injectées de veines de quartz et de pegmatite (voir communiqué du 9 août 2007). Un autre échantillon situé à 3 km au sud-ouest le long du corridor a livré une teneur de 1,2 g/t Au.

Suite aux travaux d'échantillonnage de roches et des tranchées excavées dans le secteur de la cible Claude, des valeurs de 5,84 g/t Au et 4,29 g/t Au ont été obtenues d'échantillons choisis et un échantillon en rainure a titré 2,37 g/t Au sur 0,5 m. Ces résultats proviennent d'une nouvelle zone minéralisée parallèle à la bordure nord de la zone principale sur la cible Claude (sondage OP-06-07 : 1,0 g/t Au sur 21,5 m). D'autres tranchées seront excavées dans le secteur de la cible Claude l'été prochain afin de vérifier des anomalies de P.P. situées dans l'extension latérale de la minéralisation.



*L'indice Manuel*

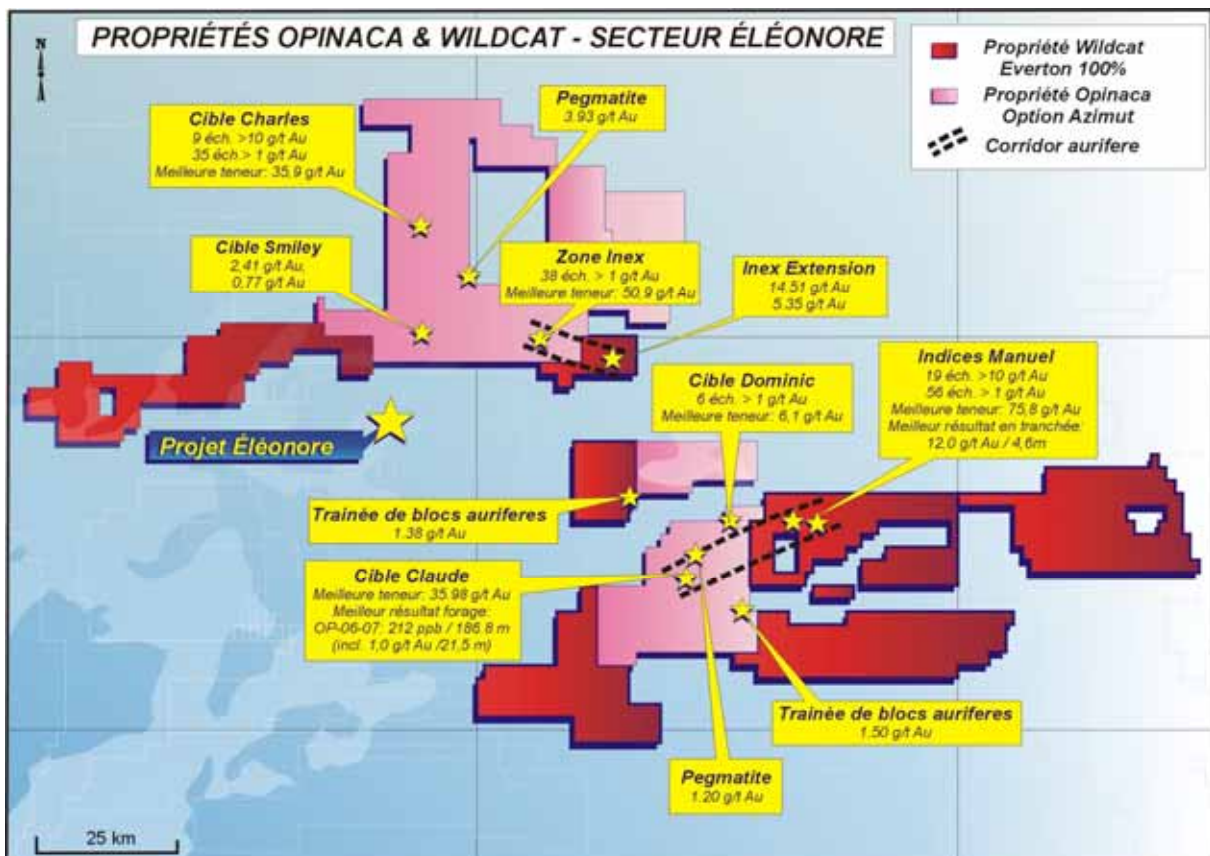
Des travaux détaillés de prospection et d'échantillonnage de roches le long du corridor Claude-Manuel de 10 km de long ont permis d'identifier d'autres nouvelles cibles prioritaires sur Opinaca B. Plusieurs échantillons de roches prélevés le long du corridor ont livré des teneurs aurifères significatives atteignant 6,1 g/t Au, 4,5 g/t Au, 1,7 g/t Au, et 1,2 g/t Au, sur une distance latérale de 3 km. La minéralisation se compose de 5 % pyrite associée à des roches métasédimentaires silicifiées et chloritisées avec des veines de quartz et de pegmatite.



Au début de 2008, l'extension ouest de la grille sur la cible Smiley, située au nord du gîte aurifère Éléonore, fera l'objet d'un levé de P.P. de 28 km, suivi d'un programme de forage prévu pour la mi-mars. La partie sud de la cible Charles fera également l'objet d'un levé de P.P. de 22 km.

Afin de vérifier des anomalies géochimiques et identifier de nouvelles cibles d'exploration en 2008, un important programme de tranchées se poursuivra le long du corridor Claude-Manuel, en parallèle avec les travaux de prospection et d'échantillonnage en cours sur Opinaca A et Opinaca B. Le programme de tranchées s'étendra à l'ensemble du corridor aurifère Claude-Manuel de 10 km de long, entre la cible Claude sur Opinaca B (sous option d'Azimut) et les indices Manuel (12,01 g/t Au sur 4,6 mètres) sur la propriété Wildcat 5, détenue à 100 % par Everton. Cette zone de déformation coïncide avec un alignement d'anomalies en or et en arsenic dans les sédiments de fonds de lacs.

Toutes les anomalies de P.P. identifiées le long du corridor de déformation seront vérifiées soit par échantillonnage de roches ou par excavation mécanique afin de générer de nouvelles cibles de forage. Douze autres regroupements d'anomalies multiélémentaires dans les sédiments de fonds de lacs, et plusieurs anomalies en or dans les tills définies lors des travaux antérieurs feront l'objet de travaux de suivi par prospection et échantillonnage de sols.





### *Wildcat*

En janvier 2005, Everton a acquis un intérêt de 100 % dans 7 blocs de claims couvrant une superficie de 302 km<sup>2</sup> dans le secteur immédiat de la découverte aurifère Éléonore. Les claims ont été acquis d'un consortium indépendant de jalonnement, en contrepartie d'un paiement de 100 000 \$ et de l'émission de 300 000 actions de la Société. Un autre bloc de claims (Wildcat 8) a été acquis par la Société par désignation sur carte.

En 2007, Everton a réalisé des travaux d'exploration sur le projet Wildcat, comprenant principalement de l'excavation mécanique de tranchées sur le bloc 5, de l'échantillonnage de sols sur le bloc 3, de l'échantillonnage de sédiments de fonds de lacs sur le bloc 8, et de la prospection et de l'échantillonnage sur tous les blocs de claims.

Au début de 2007, Everton a complété des levés géophysiques au sol par magnétométrie et polarisation provoquée (P.P.), le long d'un couloir de déformation aurifère de 10 km de long entre la cible Claude sur Opinaca B et les indices Manuel (12,01 g/t Au sur 4,6 mètres) sur la propriété Wildcat 5, détenue à 100 % par Everton. Cette zone de déformation coïncide avec un alignement d'anomalies en or et en arsenic dans les sédiments de fonds de lacs. Le levé de P.P. ne couvrait que la cible Claude sur la propriété Opinaca. La présence d'affleurements dans le secteur des indices Manuel permettait de procéder directement avec un programme de tranchées sans nécessiter de levé de P.P.

Au total, une vingtaine de tranchées ont été creusées mécaniquement dans le secteur de l'indice Manuel, où de nouveaux échantillons de roches ont livré des teneurs à l'analyse de 28,2 g/t Au, 18,6 g/t Au, et 12,1 g/t Au en échantillons choisis, ainsi que 2,76 g/t sur 1,5 mètre dans un échantillon en rainure. Ces nouveaux résultats sont situés à l'est et à l'ouest de l'indice Manuel d'origine, sur une distance latérale de 35 mètres.

La plupart des résultats d'analyse pour les échantillons de sols, de tills et de sédiments de fonds de lacs prélevés sur les différents blocs de claims au cours de l'été 2007 ont été reçus et traités. La prochaine phase de travaux sur le projet Wildcat consistera d'échantillonnage de roches dans des secteurs anomaux définis selon les résultats des levés géophysiques et de sédiments de fonds de lacs et de tills. Six zones distinctes ont déjà été ciblées pour des travaux de suivi. Les extensions latérales du corridor Claude-Manuel feront l'objet de travaux de prospection, de tranchées et possiblement de forage en 2008.

### *Star Lake, Eastmain et autres propriétés à la Baie James*

Au cours de l'année, Everton a effectué des travaux d'exploration sur d'autres propriétés dans la région de la Baie James situées à l'extérieur du secteur Opinaca-Wildcat (voir section « Nouvelles acquisitions » ci-dessus), notamment la propriété Star Lake (50 % avec Iamgold) et les propriétés Eastmain, Eastmain Nord, Conviac, Morand, Duncan, Sakami, Pine Hill, Pine Hill Nord, Lemoyne, Candlestick, Corvet Sud, Gauchet, Jobert et Castle (incluant Castle Sud), détenues à 100 % par Everton.



Les propriétés Candlestick, Corvet Sud, Lemoyne, et Duncan ont fait l'objet d'un levé magnétique et VLF aéroporté. Des travaux de cartographie de reconnaissance, de prospection ou d'échantillonnage ont été effectués sur chacune des propriétés mentionnées ci-dessus.



*Star Lake*

À l'extérieur du secteur Opinaca dans la région de la Baie James, Everton a mandaté la firme conseil IOS Services géoscientifiques de Chicoutimi, Québec, pour réaliser un important levé de sédiments de fonds de lacs totalisant plus de 1 150 échantillons et couvrant certaines de ses propriétés détenues à 100 % situées dans un rayon de 200 kilomètres autour des projets Opinaca-Wildcat, soit les propriétés Candlestick, Conviac, Corvet Sud, Gauchet, Jobert, Lemoyne, Morand, Pine Hill Nord et Duncan. Les échantillons ont été analysés et sont présentement traités par IOS.

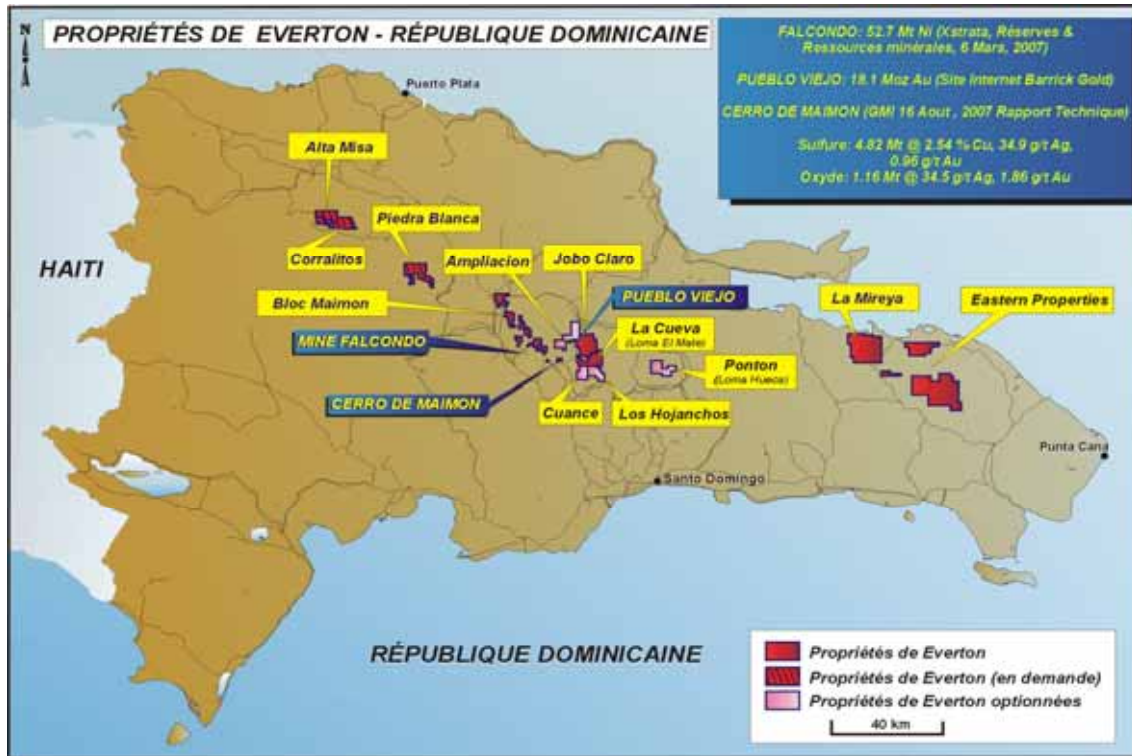
Aucune activité n'est rapportée pour les projets Pontax, Sarcelle, Coulon, Wapamisk, Aylmer, Battleship, Scott Lake et Sirmac. Le projet Outardes situé dans les monts Otish était inactif cette année. Les résultats décevants obtenus sur la propriété Mirabelli ont mené à l'abandon de cette option avec Majescor et De Beers.

### **Événement subséquent au Québec**

Le 28 novembre 2007, Everton a annoncé la signature d'un accord concernant la vente des titres miniers pour 18 de ses propriétés dans la région de la Baie James situées hors du secteur Opinaca, à une nouvelle entité, 4421523 Canada inc. Il s'agit des propriétés Star Lake, Eastmain, Eastmain Nord, Conviac, Morand, Duncan, Sakami, Pine Hill, Pine Hill Nord, Lemoyne, Candlestick, Corvet Sud, Gauchet, Jobert, Castle (incluant Castle Sud), Pontax, Wapamisk et Aylmer. Cette nouvelle entreprise intégrera également l'ensemble du portefeuille de propriétés de la Société de développement de la Baie-James (SDBJ). Selon les conditions de l'accord, Everton recevra 12 millions actions ordinaires de la nouvelle entité, ce qui représente environ 60 % des actions présentement en circulation, au prix estimé de 0,25 \$ l'action, pour une considération totale de 3 millions \$. Un premier appel public à l'épargne est prévu en février 2008. Everton sera le plus important actionnaire de la nouvelle société et aura droit à deux sièges au Conseil d'administration.



## RÉPUBLIQUE DOMINICAINE



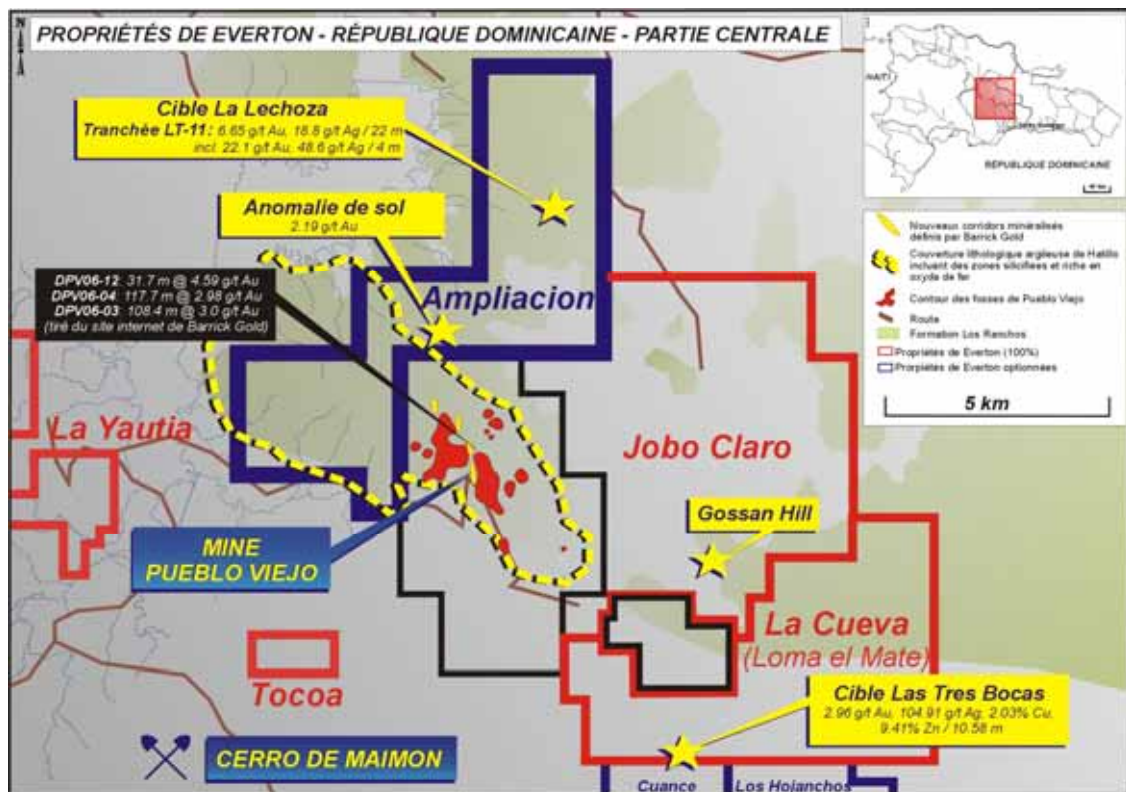
Au début de 2007, Everton et son partenaire GlobeStar Mining Corp. ont entrepris un important levé géophysique aéroporté sur toutes les propriétés détenues par les deux sociétés dans le centre de la République Dominicaine, incluant les concessions Cuance, Los Hojanchos, Jobo Claro, Ampliación, Loma el Mate et les concessions du projet cuprifère Maimon.

La partie du levé réalisée pour Everton couvrait une superficie d'environ 300 km<sup>2</sup> et était constituée de 2 700 kilomètres linéaires survolés à basse altitude pour couvrir la Formation de Maimón, qui renferme le gîte de cuivre-or Cerro de Maimón et quelques gîtes satellites dont Loma Pesada, ainsi que certains secteurs de la Formation de Los Ranchos, hôte de l'énorme gisement aurifère Pueblo Viejo détenu par Barrick et Goldcorp, le tout étant situé dans la partie centrale de la République Dominicaine. La Formation de Maimón renferme au moins 8 sulfures massifs affleurants, et le levé avait pour but de vérifier les extensions en profondeur de ces lentilles et aussi de détecter de nouvelles minéralisations non affleurantes qui n'auraient pas été détectées par des méthodes d'investigation peu profondes utilisées dans le passé. La Formation de Los Ranchos renferme d'énormes systèmes à forte sulfuration et leurs minéralisations associées.

Le levé a été effectué par FUGRO Airborne Surveys Corp. avec des équipements de mesure électromagnétiques et magnétiques montés sur hélicoptère, avec un système de localisation très précis permettant une précision de positionnement de 2 mètres en mode statique. Le nouveau levé a une capacité de pénétration évaluée à 300 mètres. Les lignes de vol étaient espacées de 100 mètres, et le résultat final du traitement et du nivellement des données a été



déposé en novembre 2007. Plusieurs groupes de cibles avec une forte signature polymétallique ont été définis au sein des concessions.



### **Ampliacion Pueblo Viejo**

La concession Ampliacion Pueblo Viejo couvre une superficie de 4 045 hectares adjacents à la limite nord de la propriété minière Pueblo Viejo de Barrick et Goldcorp qui renferme 18 millions d’onces d’or. De récentes tranchées excavées par Linear Gold ont mis à jour une importante minéralisation avec des teneurs de 11,3 g/t or et 310 g/t argent sur 18 mètres.

En 1981, la société minière gouvernementale, Rosario Dominicana, a recoupé un intervalle de 12 mètres titrant 12,3 g/t or lors d’un programme de forage peu profond. Un autre programme de forage réalisé en 2006 par Barrick/Goldcorp à la mine Pueblo Viejo a permis de définir de nouvelles structures minéralisées qui définissent un corridor orienté NNO. Des résultats de forage de 2,98 g/t or sur 117,7 mètres (sondage DPV06-04), 10,18 g/t or sur 9,87 mètres (sondage DPV06-12), 3,0 g/t or sur 108,4 mètres (sondage DPV06-03), et 5,31 g/t or sur 23,5 mètres (sondage DPV06-06) ont été obtenus dans les extensions des fosses à Pueblo Viejo (présentation de Barrick, NRSA, 2 et 3 avril 2007). Des anomalies en or dans les sols définies le long d’une ligne test sur la concession Ampliacion Pueblo Viejo au nord de la mine Pueblo Viejo suggèrent que le nouveau corridor minéralisé découvert par Barrick/Goldcorp pourrait se prolonger jusque sur la concession Ampliacion Pueblo Viejo.

La concession Ampliacion Pueblo Viejo couvre un segment complet de la séquence stratigraphique de la Formation de Los Ranchos, incluant des shales et des grès carbonatés de



milieu marin peu profond ou lacustre, qui encaissent le gisement Pueblo Viejo. La Formation de Los Ranchos est recouverte par les roches plus récentes du Calcaire Hatillo. Une récente étude de Sillitoe et al. (2006) démontre que le contact basal du Calcaire Hatillo avec les unités carbonatées de Los Ranchos montre de fortes indications d'activité hydrothermale caractérisées par une altération argillique très forte et très répandue. Ceci suggère que le Calcaire Hatillo pourrait avoir agi comme une couche imperméable qui aurait donc joué un rôle important dans la formation et la préservation du gisement Pueblo Viejo.

Au cours de l'année, en plus du levé magnétique et électromagnétique aéroporté, Everton et son partenaire Linear Gold ont complété un levé détaillé de sols sur la concession. Plus de 2 300 échantillons de sols ont été prélevés selon une grille de 100 m x 100 m d'espacement entre les échantillons, dans deux différents secteurs de la concession. Des échantillons de roches ont également été prélevés le long des traverses, lorsque des affleurements



*République Dominicaine*

minéralisés et/ou montrant de l'altération hydrothermale ont été identifiés. Le premier secteur est situé immédiatement le long de la bordure ouest du gisement Pueblo Viejo. Jusqu'à présent, les résultats partiels pour les échantillons de sols dans la partie sud-ouest de la concession ont livré des valeurs allant jusqu'à 2,19 g/t or. Bien que les résultats pour 200 échantillons de ce levé sont toujours en attente, plusieurs secteurs anomaux sont déjà définis. Un levé cartographique détaillé est également en cours afin de préciser la stratigraphie, les assemblages d'altération et la minéralisation sur la concession Ampliación Pueblo Viejo et d'établir des corrélations avec le gisement Pueblo Viejo.

Everton et son partenaire ont aussi excavé des tranchées sur la cible La Lechoza sur la concession Ampliación Pueblo Viejo, suite aux résultats obtenus dans des tranchées excavées par Linear Gold en 2005, où des teneurs de 11,3 g/t or et 310 g/t argent sur 18 mètres avaient été obtenues. Les partenaires ont complété un programme de 8 tranchées totalisant 794 mètres sur le prospect La Lechoza, dans la partie nord de la concession. Les meilleurs résultats ont été obtenus dans la tranchée LT-11, avec 6,65 g/t or et 18,8 g/t argent sur 22 mètres, incluant 22,1 g/t or et 48,6 g/t argent sur 4 mètres. Les principaux résultats, annoncés le 18 septembre 2007, sont présentés dans le tableau ci-dessous :

Tranchée	Longueur	De	À	Or	Argent
LT-11	22 m	44 m	66 m	6,65 g/t	18,8 g/t
incluant	4 m	44 m	48 m	22,1 g/t	48,6 g/t
incluant	2 m	46 m	48 m	33,9 g/t	85,8 g/t
LT-13	18 m	130 m	148 m	1,13 g/t	-
LT-14	10 m	36 m	46 m	4,35 g/t	-
LT-17	16 m	32 m	48 m	0,20 g/t	-
	2 m	100 m	102 m	0,54 g/t	-
	10 m	106 m	116 m	0,12 g/t	-
LT-18				Résultats en attente	Résultats en attente



D'autres résultats intéressants ont aussi été obtenus dans les tranchées LT-13 et LT-14, qui présentent des teneurs de 1,13 g/t or sur 18 mètres et 4,35 g/t or sur 10 mètres, respectivement. Ces résultats confirment et augmentent l'étendue de la zone minéralisée découverte par Linear Gold dans des tranchées excavées lors de travaux antérieurs entre 2003 et 2005.

Les tranchées ont été excavées jusqu'à une profondeur moyenne de 2 mètres à l'aide d'une excavatrice, puis des échantillons en rainures continues de 2 mètres de longueur ont été prélevés au fond de chaque tranchée. Parmi les 483 échantillons prélevés, des résultats ont été obtenus pour 460 échantillons jusqu'à présent. Le contexte géologique observé dans les tranchées est principalement constitué de volcanites dacitiques et quelquefois andésitiques avec une forte altération argillique. La minéralisation se présente sous forme de chapeaux de fer massifs et de sulfures oxydés disséminés ou formant des stockwerks de veinules. Le système présente une géométrie complexe et des travaux de cartographie sont en cours pour construire un modèle de la zone minéralisée.

Des travaux de cartographie sont présentement en cours dans le centre et le nord de la concession, incluant dans la région du prospect La Lechoza. Ce programme détaillé de cartographie et d'échantillonnage sur la concession Ampliación Pueblo Viejo devrait être complété au début de 2008 et les résultats seront intégrés aux résultats du levé de sols. Suivront alors des travaux de forage pour vérifier les meilleures cibles.

### ***Loma el Mate***

Everton a exercé son option pour acquérir une participation indivise supplémentaire de 15 % dans la concession, portant son intérêt à 65 %, en défrayant toutes les dépenses additionnelles sur la concession jusqu'à l'achèvement d'une étude de faisabilité bancaire. Everton analyse présentement les données d'un levé géophysique aéroporté récemment complété sur la concession, en vue de préparer un programme d'exploration pour faire suite aux résultats obtenus l'an passé dans le sondage de découverte TBM-07 sur la cible Las Tres Bocas, avec des teneurs de 2,96 g/t Au, 104,91 g/t Ag, 2,03 % Cu, et 9,41 % Zn sur 10,58 mètres. Un programme d'exploration sera proposé dès que l'analyse des résultats du levé géophysique aéroporté sera complétée.

Everton et son partenaire révisent actuellement tous les résultats de forage et de travaux de terrain dans le secteur de la découverte Las Tres Bocas. Les données seront intégrées avec les résultats du nouveau levé EM et magnétique aéroporté pour préparer un programme de suivi en 2008.

### ***Loma Hueca***

La concession Loma Hueca couvre une superficie de 3 450 hectares, à environ 15 km au sud-est de la concession Loma el Mate d'Everton et Linear.

La concession Loma Hueca est située dans la partie supérieure de la séquence stratigraphique de la Formation de Los Ranchos. Le secteur comprend des volcanoclastites et des unités carbonatées intercalées similaires à celles qui encaissent le gisement Pueblo Viejo. Les



travaux antérieurs de cartographie et d'exploration en surface sont assez limités. La présence de chapeaux de fer et d'anomalies associées en métaux usuels est déjà établie dans la région. Un échantillonnage en surface effectué par Linear en 2006 a livré des teneurs atteignant 4,08 g/t Au et 2,3 g/t Au. Une première phase de cartographie de reconnaissance et d'échantillonnage a eu lieu sur la propriété en décembre 2007. Les résultats d'analyse sont attendus prochainement. Everton révisé actuellement les données disponibles avant de proposer des travaux subséquents.

### *Cuance et Los Hojanchos*

La majorité des travaux effectués sur la concession Cuance sont liés à la cible Las Tres Bocas située sur la concession Loma el Mate, puisque les anomalies de sols et de P.P. qui y sont associées s'étendent sur les deux concessions. Au cours de l'année, Everton et son partenaire en coentreprise Globestar ont prolongé la zone d'anomalies multiélémentaires dans les sols sur la concession Cuance de plus de 1,5 km au sud-est de la cible Las Tres Bocas située sur la concession adjacente Loma el Mate (en coentreprise avec Linear Gold). Les nouvelles anomalies multiélémentaires comprennent des valeurs élevées en or, cuivre, zinc, plomb et les éléments indicateurs cadmium, arsenic et baryum; ces valeurs sont du même ordre que les anomalies de sols associées à des résultats de forage à haute teneur obtenus sur la cible Las Tres Bocas, où un intervalle de 11,58 mètres avait titré 2,74 g/t Au, 96,73 g/t Ag, 1,87 % Cu et 8,62 % Zn (communiqué du 17 mai 2006). Ces anomalies de sols sont également alignées avec des anomalies de sols identifiées sur la concession adjacente Los Hojanchos (en coentreprise avec Globestar). Le levé de sols a été réalisé pour faire suite aux travaux d'exploration qui ont débuté à l'été 2005, et à la fin de l'année, 1 332 échantillons de sols avaient été prélevés sur la concession Cuance, incluant 661 échantillons prélevés depuis septembre 2006. Des affleurements de schiste à quartz-séricite minéralisé, similaires aux roches de la Formation de Maimon près du secteur Las Tres Bocas ont été identifiés, cartographiés et échantillonnés.

En décembre 2007, Everton et son partenaire ont entrepris une campagne de forage au diamant totalisant 1 150 mètres en six sondages sur la concession Cuance. Le programme de forage fait suite aux travaux régionaux de géochimie de sols, de cartographie et d'excavation de tranchées dans un secteur interprété comme faisant partie de la Formation de Maimón, les roches hôtes dans le projet Cerro de Maimón. Deux tranchées, T1 et T2, totalisant 182 mètres, ont été complétées dans un secteur caractérisé par des anomalies géochimiques coincidentes en cadmium, baryum, or et cuivre. La tranchée T1 expose une zone d'altération argillique et siliceuse et a livré des résultats de 1,07 g/t Au sur 22 m, incluant 2,01 g/t Au sur 9 m; cette zone est interprétée comme un chapeau de fer sulfuré. La tranchée T2 montre des veinules de quartz, sulfures et oxydes avec des teneurs de 0,82 g/t Au sur 12 m, qui pourraient représenter



*La cible Las Tres Bocas*



une minéralisation à filonnets. Le programme de forage était toujours en cours à la mi-janvier 2008.

Everton finance entièrement les travaux d'exploration sur les concessions Cuance et Los Hojanchos, et a déjà dépensé 1 million \$US en vertu d'un engagement de travaux d'exploration totalisant 1,17 million \$US. Suite à l'achèvement de ce programme de forage, la Société aura acquis un intérêt de 50 % dans les concessions Cuance et Los Hojanchos. Everton aura alors l'option d'acquies un intérêt additionnel de 20 % en finançant une étude de faisabilité pour amener le projet au stade de production.

### ***Projet cuprifère Maimon***

Everton détient un intérêt de 100 % dans huit concessions polymétalliques couvrant une superficie de 63,4 km<sup>2</sup> au sein de la Formation de Maimon, qui encaisse le gîte de sulfures massifs volcanogènes Cerro de Maimon, où les activités de production devraient débuter en 2008.

Une compilation des travaux antérieurs sur certains blocs indique la présence d'anomalies en cuivre, zinc, et or dans les sols, qui coïncident avec des conducteurs géophysiques au sol. Au cours de l'année, des travaux de reconnaissance ont été effectués dans les huit blocs de concessions, cependant des travaux détaillés de cartographie et d'échantillonnage ont eu lieu dans deux concessions seulement, soit La Yautia et El Liano. Les huit concessions polymétalliques ont fait l'objet d'un levé géophysique aéroporté Mag/EM. Un programme d'exploration incluant du forage au diamant sera proposé au printemps 2008.

### ***Jobo Claro***

En 2007, Everton a acquis un intérêt de 100 % dans la concession Jobo Claro, qui couvre une superficie de 53 km<sup>2</sup> adjacente à la bordure est de la mine Pueblo Viejo.

La concession Jobo Claro couvre des roches volcaniques et sédimentaires de la Formation de Los Ranchos, les mêmes unités qui encaissent le gisement Pueblo Viejo. Un programme régional d'échantillonnage des sédiments de ruisseaux réalisé entre 1997 et 2000 par SYSMIN pour le compte de la *Dirección General de Minería* de la République Dominicaine avait couvert la concession Jobo Claro. Des 17 échantillons de sédiments de ruisseaux prélevés sur la concession, trois ont livré des teneurs anormales en or, entre 11 et 75 ppb, et deux autres ont présenté des teneurs en cuivre de 83 et 93 ppm, alors que les teneurs de fond se situent à 10 ppb or et 65 ppm cuivre.



*Transport de carottes de sondage*

Une campagne de 96 forages de mort-terrain peu profonds a été réalisée en novembre 2006, dans le but de traverser la couverture de sédiments quaternaires pour vérifier les anomalies



géochimiques et le socle rocheux. Un contexte géologique favorable et des unités altérées avec une minéralisation en sulfures ont été rencontrés dans quelques sondages.

Suite à une révision récente des données magnétiques et électromagnétiques (EM) héliportées, combinée à une nouvelle interprétation structurale et aux données de forage de mort-terrain, Everton a annoncé en novembre 2007 qu'au moins six cibles distinctes feront l'objet de forages à la fin de l'automne 2007, dont une cible située à environ 1 km de l'une des fosses de la mine Pueblo Viejo. Toutes les cibles de forage sur Jobo Claro se trouvent le long d'un corridor structural dans l'extension sud-est de la fosse Moore de la mine Pueblo Viejo. Les données magnétiques et EM aéroportées suggèrent la présence de roches intrusives mafiques et de conducteurs structuraux peu profonds orientés NE-SO. Le programme de forage s'est terminé en décembre 2007 et les résultats sont attendus prochainement.

Selon les résultats de forage et l'interprétation finale sur la propriété adjacente Ampliacion, un programme d'exploration sera proposé au début de 2008 sur Jobo Claro.

### *Miches*

En 2005, Everton a signé une entente d'option pour acquérir un intérêt de 85 % dans le projet Miches, de deux sociétés dominicaines indépendantes, en contrepartie de dépenses d'exploration totalisant 1 800 000 \$US et de frais d'option de 175 000 \$US sur une période de 3 ans. Le projet Miches est constitué de quatre concessions couvrant une superficie de 335 km<sup>2</sup> (La Guara, Leal, Las Cayas et El Piquito) dans la partie est du pays.

Une première phase d'exploration a été réalisée de l'été 2006 à la fin du trimestre précédent. Le programme comportait principalement des travaux de cartographie de reconnaissance et un échantillonnage de sédiments de ruisseaux à haute densité. Des travaux plus détaillés d'échantillonnage de sédiments de ruisseaux et de sols, et de la cartographie ont été réalisés dans les secteurs anomaux au cours de l'année.

Après une analyse des résultats limités obtenus lors des travaux de cartographie de reconnaissance et d'échantillonnage, le projet a été abandonné et Everton a mis fin à l'entente d'option le 21 septembre 2007.

### *La Mireya*

Au cours de l'année, Everton a complété une première phase d'exploration sur la concession La Mireya, qui couvre une superficie de 118,5 km<sup>2</sup> dans la cordillère orientale de la République Dominicaine. Les travaux comportaient un levé d'échantillonnage de sédiments de ruisseaux à haute densité; les résultats sont attendus prochainement.

La concession La Mireya couvre des roches d'âge et d'origine similaires aux roches de la Formation de Los Ranchos, qui renferme le gisement d'or-argent Pueblo Viejo, situé 90 km plus à l'ouest. Plusieurs indices de cuivre-or de type porphyrique et d'or de type placer dans les alluvions ont été identifiés dans ce secteur par le passé. Un levé régional de sédiments de ruisseaux effectué dans le cadre du projet SYSMIN de l'Union européenne a livré des teneurs



aurifères atteignant 1,44 g/t or, et six autres échantillons avec des teneurs supérieures à 200 ppm or sur la concession La Mireya.

Un programme de suivi devait avoir lieu en 2007, mais a finalement été retardé en raison d'un engagement de travaux prioritaire sur des projets à proximité de la mine Pueblo Viejo. La Société prévoit réaliser des travaux de cartographie de reconnaissance et un levé d'échantillonnage de sols sur La Mireya en 2008.

### ***Propriétés du Groupe Est***

Les propriétés du Groupe Est, soit Candelaria de Jengibre, Cacique de Piedra, Loma la Ceibita, Los Mosquitos del Este, Loma del Valle et Loma Ceiba de Agua, ont d'abord été acquises suite à l'intérêt démontré dans le secteur suivant la signature de l'entente Miches. Un programme de cartographie de reconnaissance et d'échantillonnage a été effectué sur ces concessions au cours de l'année. Les résultats sont en traitement.

Les propriétés Loma del Valle, Candelaria del Jengibre et Loma la Ceibita ont été abandonnées en raison du potentiel minéral limité. Des travaux d'échantillonnage seront proposés en 2008 sur les autres concessions.